

古神图鉴

工作台图鉴

任务图鉴

黑山羊献祭

邪神方塔

调查溃烂沼泽

黄衣之主

隐秘的献祭

溃烂的真相

凶犬

深渊的矿藏

光之入侵者

染血的死灵之书

清理遗迹书库

梦魇·焚灭

家园的陷落

生之献祭

以毒攻毒

至高母神仪式

寄生者巢穴

狗头人的委托

邪灵退散

沼泽外围

提示：红色任务为BOSS任务

本任务图鉴并非完全版，因为其他支线任务太多了，目前只收录了大部分主线任务，以及小部分扩展任务后续会慢慢更新！欢迎旧日老油条前来投稿补充完善！

[返回导航页](#)

By.雾凇

## BOSS任务-黑山羊献祭

森之黑山羊母亲是生命的化身，用鲜血祭祀黑山羊母亲他将馈赠予子嗣

任务难度：★★

游戏阶段：前期可做

任务攻略：虽说是BOSS任务，但这是最简单的BOSS任务，搭高高，准备好武器弹药即可击杀BOSS

推荐武器：无

任务奖励：黑山羊之颅（概率掉落）

注意事项：《黑山羊献祭》需要前往随机任务地点

《改良版-黑山羊献祭》需要安装《旧日扩展-光暗传说mod》无需前往任务点，改为开启任务后直接生成怪物，但是增加了几只冰龙补充难度。



## BOSS任务-黄衣之主

凡人：你将面对的是无以名状者、深空星海之主、黄衣之主，哈斯塔是风与火的化身

任务难度：★★★★★

游戏阶段：前中期可做

任务攻略：这个任务可谓是萌新杀手任务，代表着游戏阶段的其中一个分水岭，难度很高，任务的前几个阶段是击杀灼热恶魔和愚痴化身，最后一个阶段才会出现黄衣之主，在黄衣之主面前，你将急速掉san，当你的san值低于40，你将被引燃，建议多准备一些药品和水，比如强健宝、雷克格……

推荐武器：uzi、加特林……

任务奖励：浓缩黄衣之魂（概率掉落）

注意事项：升级“黄衣圣器”需要用到古神结晶，“黄衣圣器”可以升级为工作台，如果不想浪费古神结晶的话，可以把“黄衣圣器”摆在家里，后续可以直接当工作台使用。



## 凶犬

犬类是人类之友，但当灾难来临时它们也会最先受到影响。这些瘟疫之犬躁动不安传播着可怕的瘟疫，但据说一切都源自几个可耻的盗墓贼在掘墓的过程中释放出了某些上古的可怕事物

任务难度：★★★

游戏阶段：前中期可做，杀完黄衣，做出雷罚后

任务攻略：需要做好被感染瘟疫的准备，如果有血清的话，提前准备好瘟疫血清

任务开始后，会出现一大堆狗子，建议要使用雷属性硬控

推荐武器：八面汉剑-雷罚

任务奖励：瘟疫血清



## BOSS任务-染血的死灵之书

对死灵之书的解读会使你陷入疯狂,你似乎窥探到了拉莱耶的一些传说,这些神秘的咒文将笔记染成血红色似乎预示着某种可怕的宿命

任务难度: ★★★★★

任务攻略: 总的来说,这个任务的难度并没有黄衣高,但是双子的血量非常厚,需要准备大量的弹药,并且双子靠在一起时,会急速回复血量,先想办法把他们拆散,再逐一击杀。其中一只死亡后,另一只将会暴走,小心不要被打到。

推荐武器: uzi、加特林……

任务奖励: 血腥之颅、湮灭之颅(概率掉落)

注意事项: 《染血的死灵之书》需要前往随机任务地点

《改良版-染血的死灵之书》需要安装《旧日扩展-光暗传说mod》无需前往任务点,改为开启任务后直接生成怪物。



## 探索禁忌-家园的陷落

神秘的调查员协会进行了某项禁忌恐怖的试验，从结果看来似乎引发了某些不可名状的灾难并最终导致了调查员之家的陷落作为幸存者希望你能率领协会最后的成员重新夺回调查员之家并找回重要的研究成果

任务难度：★★★

游戏阶段：中期，击杀双子后，可以通过此类任务获取调查员之心

任务攻略：围墙外有一大堆黑山羊和惊骇之影，进入围墙内小心侍女吐口水

推荐武器：无

任务奖励：调查员之心（可制作学者之心食用提升意志等级，也可以直接食用提升调查员等级）

注意事项：无



## 探索禁忌-以毒攻毒

渗透者们喜欢伪装成人形，但或是体型较小或是周身散发着毒雾容易分辨，坏消息是他们也在不断进化

任务难度：★★

游戏阶段：中期，击杀双子后，可以通过此类任务获取调查员之心

任务攻略：这个任务会出现很多猛毒渗透者、猛毒污染者，可以用这个任务刷取猛毒腺体

推荐武器：无

任务奖励：调查员之心（可制作学者之心食用提升意志等级，也可以直接食用提升调查员等级）

注意事项：无





## 探索禁忌-寄生者巢穴

只有最勇敢的调查员才会深入寄生巢穴执行任务，风险越大回报越大不是么

任务难度：★★★

游戏阶段：中期，击杀双子后，可以通过此类任务获取调查员之心

任务攻略：这个任务会出现很多臃肿寄生者、梦魇寄生者，可以用这个任务刷取

灭活触须

推荐武器：无

任务奖励：调查员之心（可制作学者之心食用提升意志等级，也可以直接食用提升调查员等级）

注意事项：注意san值！！！！



## 探索禁忌-邪灵退散

异教徒们长此以往的献祭活动导致了怨灵数量的增加，我们能做的只有将它们一起清除！

任务难度：★★★

游戏阶段：中期，击杀双子后，可以通过此类任务获取调查员之心

任务攻略：这个任务会出现很多惊吓鬼魂、折磨幽魂，可以用这个任务刷取诅咒断手；怪物只在地下室，而且这个副本建筑是无敌的，血月可以在此避难。

推荐武器：无

任务奖励：调查员之心（可制作学者之心食用提升意志等级，也可以直接食用提升调查员等级）

注意事项：萌新可以开局就进这个副本搜刮，但是不要进地下室！！！！



## 探索禁忌-邪神方塔

狂热的殉道者们为了迎接克苏鲁降临世间搭建了宏伟的要塞方塔，并在其中终日进行着恐怖的研究和献祭。调查员们是时候发起总攻了，攻克邪神方塔并清除残余敌人

任务难度：★★★★★

游戏阶段：中期，击杀双子后，可以通过此类任务获取调查员之心

任务攻略：虽然难度不高，但这是最阴间的副本任务之一，话又说回来，谁能拒绝高付出换来高回报呢？

推荐武器：无

任务奖励：学者之心\*2（食用提升意志等级）

注意事项：黑山羊之手是必需品！！并且要保持良好心态：3

↓点击下方超链接观看视频↓

精彩视频集锦：《四川柯基酋-探索致命钢铁迷宫》



## 探索禁忌-隐秘的献祭

一个不起眼的地方聚集了大量的克苏鲁信徒，他们都是最狂热的危险份子，调查员协会派你去调查也许会让你搭上性命

任务难度：★★★

游戏阶段：中期，击杀双子后，可以通过此类任务获取调查员之心

任务攻略：这个任务会出现很多殉道者，可以用这个任务刷取腐烂之心；这个副本建筑比较黑，中间有一个楼梯，建议站在楼梯上面刷怪，二楼有一个暗道是出口。

推荐武器：无

任务奖励：调查员之心（可制作学者之心食用提升意志等级，也可以直接食用提升调查员等级）

注意事项：跳跃高度没点满，不要来做这个任务，小心被困在里面！！



# 母神任务四部曲①

## 探索遗迹-深渊的矿藏

调查员协会发现了一种蕴含强烈黑暗能量的矿物，由不属于凡尘间的物质构成，也许来自深渊，也许和狂热教徒与子嗣们口中的大母神有关

任务难度：★★

游戏阶段：中期，意志等级升满后

任务攻略：探索迷宫，无攻略……

推荐武器：无

任务奖励：劣化之血

注意事项：小心塌方陷阱



## 母神任务四部曲②

### 探索遗迹-清理遗迹书库

古老的遗迹中隐藏着一间神秘的书库，据侥幸逃脱的调查员描述，内部潜藏着拥有者恐怖利刃的某种生物，请您清除它们扫清我们的障碍

任务难度：★★★

游戏阶段：中期，意志等级升满后

任务攻略：注意高级侍女有无敌时间，不要贸然开火，等血色光环散去后再进行击杀

推荐武器：无

任务奖励：黑色残页（用于制作《生之献祭任务》）  
创生之匙（用于解锁生育宝箱）

注意事项：小心塌方陷阱



## 母神任务四部曲③ 探索遗迹-生之献祭

呼唤黑山羊之母的方式只有一种，只有在出现大维度的生命波动才会引起母神的注意，比如大规模的献祭或是降生，而母神响应呼唤的方式是回赠以祂的子嗣；想要与母神建立联系必须有这个过程

任务难度：★★★★

游戏阶段：中期，意志等级升满后

任务攻略：黑山羊和侍女会直接在你脸上刷新，请小心应对

推荐武器：无

任务奖励：浓缩幼崽之血（用于制作《至高母神仪式》）  
创生之匙（用于解锁生育宝箱）

注意事项：无



## 母神任务四部曲④

### BOSS任务-至高母神仪式

对死灵之书的解读会使你陷入疯狂,你似乎窥探到了拉莱耶的一些传说,这些神秘的咒文将笔记染成血红色似乎预示着某种可怕的宿命

任务难度: ★★★★★

任务攻略: 母神每分钟有50秒的无敌时间,请掐准秒数再进行攻击,无敌时间到了立马拉开距离,避免被血雾秒杀!

推荐武器: uzi、加特林、破晓审判……

任务奖励: 造物之血、创生之匙

注意事项: 可携带黑山羊之手,可以助你跳的更高……溜得更快……





## 圣诞特辑-狗头人的委托

完成狗头人的委托, 击杀超聚合体方能得到圣诞树和礼物

任务难度: ★★★

任务攻略: 为保留悬念, 请自行体验圣诞节任务……

推荐武器: 无

任务奖励: 古怪的种子

注意事项: 圣诞树长大后发出歌声, 要尽快砍伐哦, 否则会消失哦……



# 溃烂沼泽三部曲①

## 沼泽外围

一股扭曲的黑暗诅咒回荡在荒野之间，森林滋生出了恐怖的诅咒生命体。调查并清理这些罪恶的生物

任务难度：★★

游戏阶段：中后期

任务攻略：清理建筑外围的僵尸

推荐武器：无

任务奖励：强效解毒剂（用于进入沼泽副本后解毒）

注意事项：无需进入建筑内部！否则会中毒！



## 溃烂沼泽三部曲②

### 调查溃烂沼泽

溃烂的源头来自于一片凶险的沼泽，这股奇异之力腐化了附近的动植物，英勇的调查员啊万万不可轻举妄动。潜入溃烂沼泽城堡处的下水道区域获取前任调查员的重要文献并刺杀寒冷的瑞伊

任务难度：★★★★

游戏阶段：中后期

任务攻略：时刻注意自己是否被翘屁股帖上死咒、注意BGM快速击杀吟游诗人，防止被吟游诗人唱死……

推荐武器：无

任务奖励：秘术草人（用于BOSS战）

注意事项：需要准备大量强效解毒剂！



## 溃烂沼泽三部曲③

### 溃烂的真相

英勇的传奇调查员啊，吾是侍奉犹格索托斯之人通晓过去与未来。虽然很艰难但你请接受现实，你的记忆早已被至高母神篡改，溃烂的真相和你有着不可割裂的联系。前往溃烂沼泽终结这些罪孽吧，时空之王会再次眷顾你。至于如何做出选择...这是你的权力

任务难度：★★★★★

游戏阶段：中后期

任务攻略：确保自己的伤害足够高

推荐武器：无

任务奖励：蠕动的血肉（用于升级工作台或制作武器道具）

注意事项：咒术草人是必需品！！



## BOSS任务-光之入侵者

这是一类来自高维度时空的星际种族，它们通常以扭曲光线出现。人类的感官无法察觉它们的真实形体。

任务难度：★★★★★★

任务攻略：先远程输出，后近战补刀。远程吐息伤害很高，吐之前会有前摇动作；近战如果被打到，会被施加一大堆负面BUFF，也非常容易死亡。

推荐武器：加特林、破晓审判、复仇女神……

任务奖励：以太之核（制作武器和道具）

注意事项：光之主残血后会使得周围所有玩家的远程武器哑火，请提前想好应对方式



## BOSS任务-梦魇·焚灭

克图格亚在数以千计的小小光球簇拥下，仿佛活生生的火焰一般不断变形的巨大身影，有时甚至会被形容为地上的太阳。

任务难度：★★★★★★

任务攻略：不要使用火属性的武器以及道具

推荐武器：加特林、破晓审判、复仇女神……

任务奖励：炎之精髓战利品

注意事项：一定要准备很多瓶山羊奶！！



# 导航页-工作台

禁忌解析台

灵魂之井

脓汁之母-人性

机械加工台





流放之杯

异端实验台

侍奉光的凯瑟琳

# 禁忌解析台

## 禁忌解析台

物品	名称	计数
	工作台	0/1
 00:14	古神结晶	0/10
 1 	死灵之书残页	0/10



**制作于:** 原版工作台






**解锁途径:** 技能点-禁忌学识

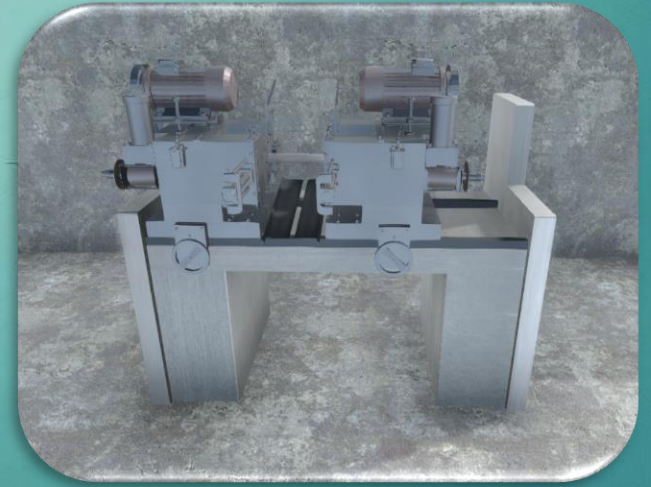
**用途:** 制作《旧日支配者Mod》前期物品、武器、道具



# 机械加工台

机械加工台

物品	名称	计数
	电子零件	0/30
	机械零件	40/30
	锻铁	50/100
	发动机	0/2
	废聚合物	0/30






制作于：原版工作台

解锁途径：技能点-禁忌学识

用途：mod中大部分枪械、弹药、兵器都在此制作

# 异端实验台

异端实验台

物品	名称	计数
	化学工作站	0/1
	古神结晶	0/10
	死灵之书残页	0/10





制作于：原版工作台

解锁途径：技能点-禁忌学识

用途：mod中“古神农场”系列道具及药剂在此制作

## 灵魂之井

### 黄衣圣器

物品	名称	计数
	锻钢	0/13
	古神结晶	0/6

00:19  
1  
制作 <W>  
收藏 <S>



**制作于:** 按TAB键打开背包可直接制作

**解锁途径:** 无

**用途:** 制作《旧日支配者Mod》中后期物品、武器、道具

**制作方法:** “灵魂之井”无法直接制作，需要由“黄衣圣器”升级而来，升级需要消耗黄衣之魂\*1（击杀黄衣之主获得）

**升级方法:** 使用石斧、钉枪或者羊角锤，右键即可升级

**注意事项:** 此工作台和篝火一样，需要点燃后才可制作

## 流放之杯

流放之井			
物品	名称	计数	
	古神结晶	60002/10	
	锻钢	10/50	



**制作于：**按TAB键打开背包可直接制作

**解锁途径：**无

**用途：**制作《旧日扩展-光暗传说》中的大部分武器、道具

**制作方法：**“流放之杯”无法直接制作，需要由“流放之井”升级而来，升级需要消耗湮灭之颅\*1（任务《染血的死灵之书-改良版》击杀湮灭之子获得）

**升级方法：**使用石斧、钉枪或者羊角锤，右键即可升级，如果无法升级，请尝试使用“改良版采集枪”

**注意事项：**此工作台和篝火一样，需要点燃后才可制作

## 侍奉光的凯瑟琳

A20疯狂山脉1.8全景图



A20虚空裂隙1.3全景图



制作于：无法制作，在地图中“临时聚集地”可找到

解锁途径：无

用途：mod中与《溃烂沼泽》、《时空之门》有关的任务书、道具、武器在此制作

## 脓汁之母-人性

A20疯狂山脉1.8全景图



A20虚空裂隙1.3全景图



**制作于：**无法制作，在地图中“临时聚集地”可找到

**升级方法：**“临时聚集地”地上有一个小肉团，右键升级消耗溃烂内核\*1（任务《溃烂的真相》击杀脓汁之母获得）

**解锁途径：**无

**用途：**制作武器：暗月咒蚀弓

愚者之影

黑暗玛丽

炎之精

【BOSS】黑山羊子嗣

骸骨渗透者

臃肿寄生者

古老吟游人

【BOSS】黄衣之主

克苏鲁团块

梦魇寄生者

惊骇之影

【BOSS】血腥之子/湮灭之子（双子）

猛毒渗透者

疯狂化身

黑山羊幼崽

【BOSS】莎布尼古拉斯之影（母神）

猛毒污染者

畸形浮游者

繁星之慧-教徒

【BOSS】脓汁之母

惊吓鬼魂

灼热恶魔

繁星之慧-肥手

【BOSS】光之主

折磨幽魂

黑山羊使者

繁星之慧-诡傀

【BOSS】克格图亚

疫病魔犬

殉道者

亚弗戈蒙之眼

瘟疫之源

窥伺之女

虚无空泡

血牙

寒冷的瑞伊

侍女

穿刺渗透者

黑寡妇

穿刺刽子手

提示：由于旧日长期更新，本图鉴无法第一时间完成更新  
因此可能会有少量新古神遗漏，请谅解！  
欢迎旧日老油条前来投稿补充完善！

[返回导航页](#)

By.雾凇

**名称：愚者之影/愚痴化身/浮游者**

刷新方式：世界随机刷新

★威胁程度：低

★攻击方式：近距离攻击

★特殊技能：无

★推荐打法：前期搭高、拉扯输出皆可，前期玩家伤害不高时慢慢拉扯注意SAN不要太低。

★掉落材料/战利品：无

★其他说明：最好欺负的古神，无特殊技能，无其他注意事项。





## 骸骨渗透者

- ★刷新方式：世界随机刷新；夜酱猛男小屋  
一层固定刷新
- ★威胁程度：低
- ★攻击方式：近距离攻击
- ★特殊技能：无
- ★推荐打法：近战武器拉扯输出，体型较小不建议用远程武器，该古神攻击距离较短，  
玩家用汉剑、方天画戟打一退一可无伤击杀，双刀距离相对于另外两种武器较短有被打中的可能性。
- ★掉落材料/战利品：风干小鬼颅
- ★其他说明：体积最小的古神，平常搜刮时不易发现，该古神被惊醒时有一声低吼，  
玩家听到需注意脚下，因为攻击的部位是玩家的腿部所以很容易造成扭伤/骨折。



## 克苏鲁团块

- ★刷新方式：世界随机刷新；夜酱猛男小屋外围花园固定刷新
- ★威胁程度：低
- ★攻击方式：跳跃突进至玩家脸上近距离攻击
- ★特殊技能：被该古神攻击的玩家在1分钟后会有“破裂之兆”的症状，破裂之兆倒数期间若玩家不消除该症状则会在倒数结束后被触手破体而出，造成大量伤害。
- ★推荐打法：被克苏鲁团块追击时玩家不要前后的直线移动，应该左右位移，克苏鲁团块跳到玩家身边时玩家也立即往左/右边跳，建议此时不要攻击，克苏鲁团块跳过来后有大约1秒的硬直（转身动画），此时建议玩家先按SHIFT跑开，拉开距离再输出，或者直接搭高高。
- ★掉落材料/战利品：无
- ★其他说明：被克苏鲁团块伤害到后在一分钟内要多留意左下角状态栏是否有“破裂之兆”。清除破裂之兆的方法是使自己受到火属性伤害，玩家发现有破裂之兆时可以立即做个篝火升火，站到篝火上，也可以燃烧瓶往脚下一扔（切勿使用炎狱魔瓶）。若玩家不慎被破体而出且触手不消失，该现象为视觉BUG，小退游戏重进即可。



## 猛毒渗透者

- ★刷新方式：世界随机刷新；夜酱小屋二楼固定刷新
- ★威胁程度：低
- ★攻击方式：近距离攻击
- ★特殊技能：靠近时玩家会被施加“慢性毒素”DEBUFF，减少移动速度，持续扣血。被猛毒渗透者攻击到后会被施加“神经毒素”DEBUFF，减少移动速度，一段时间后引爆毒素受到伤害，若一直被攻击则持续叠加神经毒素的层数，伤害大量增加。
- ★推荐打法：保持距离，远程拉扯输出，不要轻易用近战作死
- ★掉落材料/战利品：猛毒腺体
- ★其他说明：猛毒的绿烟是特别显眼的，隔着墙都能看到，看到绿烟时玩家就不要靠近了。使用解毒剂可消除中毒的BUFF。



## 猛毒污染者

★刷新方式：调查员之家固定刷新

★威胁程度：中

★攻击方式：近距离攻击

★特殊技能：靠近时玩家会被施加“慢性毒素”DEBUFF，减少移动速度，持续扣血。被猛毒渗透者攻击到后会被施加“神经毒素”DEBUFF，减少移动速度，一段时间后引爆毒素受到伤害，若一直被攻击则持续叠加神经毒素的层数，伤害大量增加。

★推荐打法：保持距离，远程拉扯输出，不要轻易用近战作死。

★掉落材料/战利品：大量猛毒腺体

★其他说明：猛毒渗透者的升级版，血量大幅度提升，使用解毒剂可消除中毒的BUFF。

在调查员之家二层固定刷新，玩家需注意不要被近身。



## 惊吓鬼魂

- ★刷新方式：世界随机刷新；
- ★威胁程度：萌新杀手
- ★攻击方式：近距离攻击
- ★特殊技能：①攻击会使玩家叠加“死咒”状态，“死咒”状态叠满100层时处死玩家。②移动速度极快，玩家被追杀时无载具很难摆脱。③物理免疫，吃属性伤害
- ★推荐打法：前期萌新遇到推荐搭高高，可搭4格木框后（防止精神值衰减）用火属性、爆炸物打该古神（前期可用燃烧瓶、地雷、火把等）
- ★掉落材料/战利品：诅咒的断手
- ★其他说明：由于物理免疫的技能，刚接触旧日支配者的萌新可能被贞子疯狂教育，出了附魔火武器就好打了，一刀一个；另外贞子的光环在视觉上也是穿墙的，在搜房的时候也可以给玩家提前警示，被惊醒时也会先发出一声尖叫提醒玩家。



## 折磨幽魂

- ★刷新方式：调查员之家固定刷新；邪灵退散固定刷新
- ★威胁程度：中
- ★攻击方式：近距离攻击
- ★特殊技能：①攻击会使玩家叠加“死咒”状态，“死咒”状态叠满100层时处死玩家。②移动速度极快，玩家被追杀时无载具很难摆脱。③物理免疫，吃属性伤害
- ★推荐打法：推荐用净化者、火属性附魔近战打。
- ★掉落材料/战利品：尸体获取大量诅咒的断手，战利品袋掉落衰落灵魂结晶
- ★其他说明：惊吓鬼魂的升级版，模型上加了辐射，血量大量提高副本任务才能遇到，到时候玩家已经是有火刀了，没什么威胁，尸体能收获大量的诅咒的断手。



## 疫病魔犬

- ★刷新方式：世界随机刷新；
- ★威胁程度：低
- ★攻击方式：近距离攻击
- ★特殊技能：被疫病魔犬攻击的玩家会染上“黑死病”，黑死病感染率会持续提升。
- ★推荐打法：远程输出，疫病魔犬体型偏大，在房子里时都是被卡住的可以放心输出，在野外时搭高高或者拉扯距离即可，疫病魔犬很脆，爆头能造成大量伤害。
- ★掉落材料/战利品：瘟疫獠牙
- ★其他说明：前期得了黑死病只能等死，只有血清能治疗黑死病，血清制作材料比较稀有，也可以做“凶犬”任务获取血清，但是任务也还是有难度的，所以建议前期不要跟狗近距离战斗，染上黑死病就麻烦了。



## 瘟疫之源

- ★刷新方式：世界随机刷新；
- ★威胁程度：中
- ★攻击方式：近
- ★特殊技能：①移动速度极快②攻击会使玩家会染上“黑死病”，黑死病感染率会持续提升。
- ★推荐打法：远程、搭高输出。
- ★掉落材料/战利品：大量瘟疫獠牙
- ★其他说明：疫病魔犬的升级版，体型变小，威胁却大大增加，极快的移动速度，以及小狗的体型，给很多新手造成了大量麻烦，能过一格高度的空间，能爬楼梯，前期看到的时候不要盲目上头，请玩家量力而行。





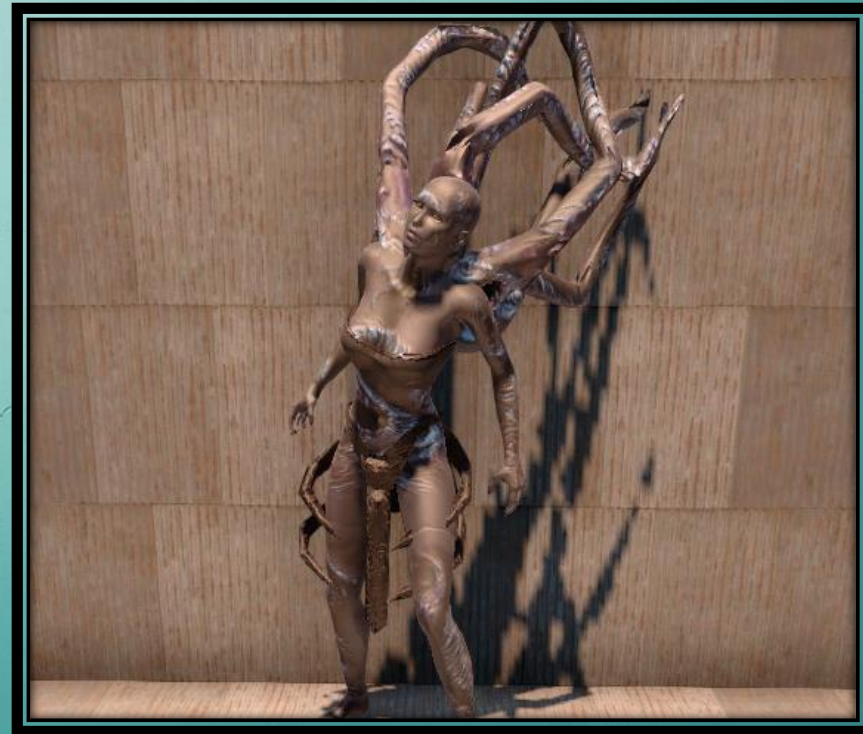
## 血牙

- ★刷新方式：雪地随机刷新；
- ★威胁程度：中
- ★攻击方式：近战
- ★特殊技能：死亡后会刷出非常多的“瘟疫之源”。
- ★推荐打法：远程、搭高输出。
- ★掉落材料/战利品：
- ★其他说明：死亡后威胁更大，建议玩家找好高处输出环境后再击杀该古神。



## 侍女

- ★刷新方式：世界随机刷新；调查员之家固定刷新、邪灵退散固定刷新
- ★威胁程度：萌新杀手
- ★攻击方式：①近距离攻击②远距离从口中喷出紫色能量球，造成大量的伤害。
- ★特殊技能：①玩家被攻击后会被施加“淫欲”、“黑暗侵蚀”两个DEBUFF，降低玩家移动速度、属性、元素抗性。②移动速度极快
- ★推荐打法：远程输出，找好掩体。
- ★掉落材料/战利品：劣化之血
- ★其他说明：由于黑暗侵蚀的技能，再肉再硬的玩家在侍女面前都脆得像张纸，侍女远程攻击前有明显前摇，注意利用掩体躲避远程攻击再还击；前期武器没有提升前是比较难打的，建议避开。



## 黑寡妇

- ★刷新方式：母神殿固定刷新
- ★威胁程度：中
- ★攻击方式：近战
- ★特殊技能：参考侍女
- ★推荐打法：远程输出
- ★掉落材料/战利品：黑暗之血

★其他说明：侍女的变种，母神殿才会刷新的古神，玩家能去古神殿时武器应该也初步成型，相对于侍女来说少了移出远程攻击手段，新增了极快的移动速度，不会刷新在地面上。



## 黑暗玛丽

- ★刷新方式：母神殿固定刷新
- ★威胁程度：中
- ★攻击方式：近距离攻击
- ★特殊技能：拥有无敌技能，身上有红光时除血弩外免疫伤害，红光消失后再输出，1分钟内50秒无敌，10秒无敌解除。
- ★推荐打法：掐好无敌消失时间再输出。
- ★掉落材料/战利品：尸体收获黑暗之血，战利品袋掉落黯淡血欲结晶、珍血项链
- ★其他说明：母神殿特有古神，玩家可搭方块等无敌消失后再输出，也可用叠高血弩层数后输出。



## 臃肿寄生者

- ★刷新方式：世界随机刷新；夜酱小屋  
花园固定刷新
- ★威胁程度：低
- ★攻击方式：近战攻击
- ★特殊技能：反伤
- ★推荐打法：磕上医疗包打
- ★掉落材料/战利品：灭活触须
- ★其他说明：臃肿寄生者在受到一定的伤害后会开启反伤技能，玩家攻击它的同时玩家自己也会扣血；前期新手遇到就吃个医疗包慢慢打吧，注意自己血量就好。



## 梦魇寄生者

★刷新方式：调查员之家固定刷新

★威胁程度：中

★攻击方式：近战

★特殊技能：在臃肿寄生者的反伤基础上，新增了精神值反伤，玩家攻击梦魇寄生者会扣除大量精神值

★推荐打法：带好足够的回血、回精神值药剂

★掉落材料/战利品：大量灭活触须

★其他说明：除血量反伤外增加外还增加精神值反伤，千万不要用枪打，用枪打玩家精神值会反成负数，建议吃好医疗包拉扯打，注意血量。



## 疯狂化身

- ★刷新方式：世界随机刷新；
- ★威胁程度：萌新杀手
- ★攻击方式：近战
- ★特殊技能：恐惧，对玩家造成每秒10点的精神值衰减
- ★推荐打法：远程输出，卡门打，拉开距离，大眼的体型是过不了屋子的门的，吸引他到门旁边后拉开距离打
- ★掉落材料/战利品：疯狂之眼
- ★其他说明：对萌新来说杀伤力极大，在搜刮屋子时没注意隔墙有大眼，往往发现的时候已经精神值快没了，建议新手搜屋子时养成习惯观察自己状态栏，发现自己精神值每秒大于十点的下降，或者有“恐惧”BUFF时马上撤离



## 畸形浮游者

- ★刷新方式：世界随机刷新；
- ★威胁程度：中
- ★攻击方式：远距离攻击时吐出冰块攻击玩家
- ★特殊技能：被远程攻击击中后的玩家会被冻结
- ★推荐打法：不推荐在室外站撸，可以跑到屋檐下打，或者躲在障碍物后面打
- ★掉落材料/战利品：极冰之喉
- ★其他说明：比较少见的古神，也是唯一拥有飞行能力的古神，其本身伤害并不高，但是玩家被冻住后容易被其他僵尸群殴，血夜的时候注意一下。





## 灼热恶魔

刷新方式：世界随机刷新；夜酱小屋固定刷新

★威胁程度：低

★攻击方式：近距离攻击，远距离吐火球

★特殊技能：被攻击到的玩家会被引燃，持续扣血扣除水分，可以用水消除引燃状态

★推荐打法：在室外碰到可以寻找房子作为障碍物，躲在障碍物后面远程输出，注意躲避远程攻击

★掉落材料/战利品：灼热之舌

★其他说明：中规中矩的古神，被击中后的引燃会让玩家加速流失水分，多喝点水就好了，攻击前有明显前摇，及时躲避。



## 黑山羊使者

- ★刷新方式：世界随机刷新；夜酱小屋固定刷新
- ★威胁程度：低
- ★攻击方式：近距离攻击
- ★特殊技能：被击中后的玩家会被施加祭品之印，承受伤害增加
- ★推荐打法：该古神无远程攻击手段，可用攻击范围较远的近战武器拉扯输出，也可直接用枪
- ★掉落材料/战利品：黑山羊断指
- ★其他说明：比较弱的古神，除了血量有点多没有别的特点，走得慢，没有远程攻击手段，玩家拉扯可以用近战磨到死（注意精神值）。



## 殉道者

- ★刷新方式：世界随机刷新；隐秘献祭固定刷新  
调查员之家固定刷新
- ★威胁程度：萌新杀手
- ★攻击方式：跳到玩家脸上进行近距离攻击
- ★特殊技能：被攻击的玩家会被施加“融魂枷锁”DEBUFF，移动会大量掉血
- ★推荐打法：叠高木框可以打，新手不要和殉道者贴脸
- ★掉落材料/战利品：尸体收获腐烂之心，战利品袋掉落罪业之环
- ★其他说明：殉道者在前期作为比较强势的古神，在野外、房子均可随机刷新，浑身散发着危险的红光，是夜里最靓的仔，在被殉道者攻击后的玩家不要跑，不要移动，移动时掉的血比被殉道者打的还多，掏出武器一搏尚有生存希望，越跑死得越快。被融魂枷锁链住时虽然移动会扣血，但是跳跃不会，对自己操作有信心得玩家可以迅速切出木框，跳到高处。



## 窥伺之女

- ★刷新方式：世界随机刷新；沼泽外围池塘固定刷新
- ★威胁程度：萌新杀手
- ★攻击方式：近距离攻击
- ★特殊技能：玩家靠近该古神时死咒快速增加，死咒100层时处死玩家
- ★推荐打法：拉开距离或者搭高打
- ★掉落材料/战利品：断裂触须目
- ★其他说明：由于无声无息的特点，与疯狂之眼一样是萌新杀手，甚至偶尔老玩家不注意的时候都有可能翻车，无声无息的靠近玩家，前期搜刮时候若看到死咒层数快速叠加则赶紧撤离。



## 寒冷的瑞伊

- ★刷新方式：沼泽副本固定刷新
- ★威胁程度：中
- ★攻击方式：近距离攻击
- ★特殊技能：①玩家靠近该古神时死咒快速增加，死咒100层时处死玩家  
②攻击玩家时冻结玩家
- ★推荐打法：拉开距离打或者叠高成长武器再打
- ★掉落材料/战利品：尸体收获大量极冰之喉，战利品袋掉落诅咒之血
- ★其他说明：窥伺之女升级版，新增冻结技能，沼泽副本固定刷新，后期古神，玩家叠高成长武器可轻松击杀。



## 穿刺渗透者

- ★刷新方式：世界随机刷新；调查员之家固定刷新；夜酱小屋固定刷新
- ★威胁程度：萌新杀手
- ★攻击方式：近距离攻击
- ★特殊技能：①半透明隐身  
②破甲
- ★推荐打法：远距离输出
- ★掉落材料/战利品：尸体无素材，战利品袋掉落附魔刀片
- ★其他说明：体型矮小，半透明的古神，玩家不注意很容易忽视，该古神伤害极高，第一下攻击会破除玩家护甲，第二下攻击会造成大量伤害，注意不要轻易贴脸输出。



## 穿刺刽子手

★刷新方式：调查员之家固定刷新；沼泽副本固定刷新

★威胁程度：高

★攻击方式：近距离攻击

★特殊技能：①半透明隐身  
②破甲

★推荐打法：远距离输出

★掉落材料/战利品：尸体无素材，战利品袋掉落附魔刀片

★其他说明：穿刺渗透者的升级版，提升了大量血量，建议玩家拉开距离再打。



## 炎之精

- ★刷新方式：夜酱小屋固定刷新
- ★威胁程度：低
- ★攻击方式：跳到玩家脸上进行近距离攻击
- ★特殊技能：①攻击扣除玩家大量血池层数  
②免疫火属性伤害
- ★推荐打法：不要用火枪口和净化者打，有血池武器的玩家不要近身
- ★掉落材料/战利品：尸体无素材，战利品袋掉落残留焚灭气息
- ★其他说明：拉开距离打，尽量不要用火属性武器打。





## 古老吟游人

- ★刷新方式：雪地随机刷新；沼泽固定刷新
- ★威胁程度：高
- ★攻击方式：近距离攻击
- ★特殊技能：大范围内吟唱安魂曲，玩家听完三首曲子之后灵魂逸散直接处死
- ★推荐打法：升空后注意观察地面，一定要快。
- ★掉落材料/战利品：星状头颅
- ★其他说明：玩家在雪地行动时若听到歌声需立即提高警惕，若周边环境为房区建议先撤退，若为空旷地区可升空寻找，若两首曲子结束玩家还未找到该古神则应立即撤出该区域。





## 黑山羊幼崽

- ★刷新方式：雪地随机刷新；调查员之家固定刷新
- ★威胁程度：高
- ★攻击方式：近距离攻击
- ★特殊技能：对范围内建筑和玩家造成高额伤害
- ★推荐打法：拉开距离打，玩家也可以躲到房子里输出，体型庞大是黑山羊崽子的弱点，玩家尽量不要贴脸，躲建筑时也不要站在太外围，建议站到屋子中间输出。
- ★掉落材料/战利品：黑暗之血
- ★其他说明：与惊骇之影一样，经常在雪山刷新，同时靠近会有“咩~~~~”的提示音，不要近身输出。



## 繁星之慧-教徒

- ★刷新方式：所有地方均会刷新
- ★威胁程度：萌新杀手
- ★攻击方式：近距离攻击
- ★特殊技能：8米范围远程沉默，使你的远程武器哑火。并且他的攻击附带霜冻和雷电效果，近战也很难打。
- ★推荐打法：搭高高，大概三格左右。要时刻注意自己的SAN值
- ★掉落材料/战利品：元素碎片
- ★其他说明：。



## 繁星之慧-肥手

- ★刷新方式：所有地方均会刷新
- ★威胁程度：高
- ★攻击方式：近距离攻击
- ★特殊技能：他一旦对玩家造成伤害，会偷走玩家所有的古神结晶，打死后归还一半
- ★推荐打法：打之前先把古神结晶藏在箱子里
- ★掉落材料/战利品：古神结晶、死灵之书残叶.....
- ★其他说明：这个死胖子跑的很快，并且从不恋战，你揍他，他就跑。



## 繁星之慧-诡傀

- ★刷新方式：所有地方均会刷新
- ★威胁程度：高
- ★攻击方式：近距离攻击
- ★特殊技能：他一旦对玩家造成伤害，会将玩家定住无法移动，20秒后如果玩家无法击杀诡傀，则会被绞杀。
- ★推荐打法：拉开距离，在被绞杀之前击杀诡傀
- ★掉落材料/战利品：古神结晶、死灵之书残叶.....
- ★其他说明：他还会对范围内的玩家施展远程操控，使玩家方向感失灵，失去操控能力。



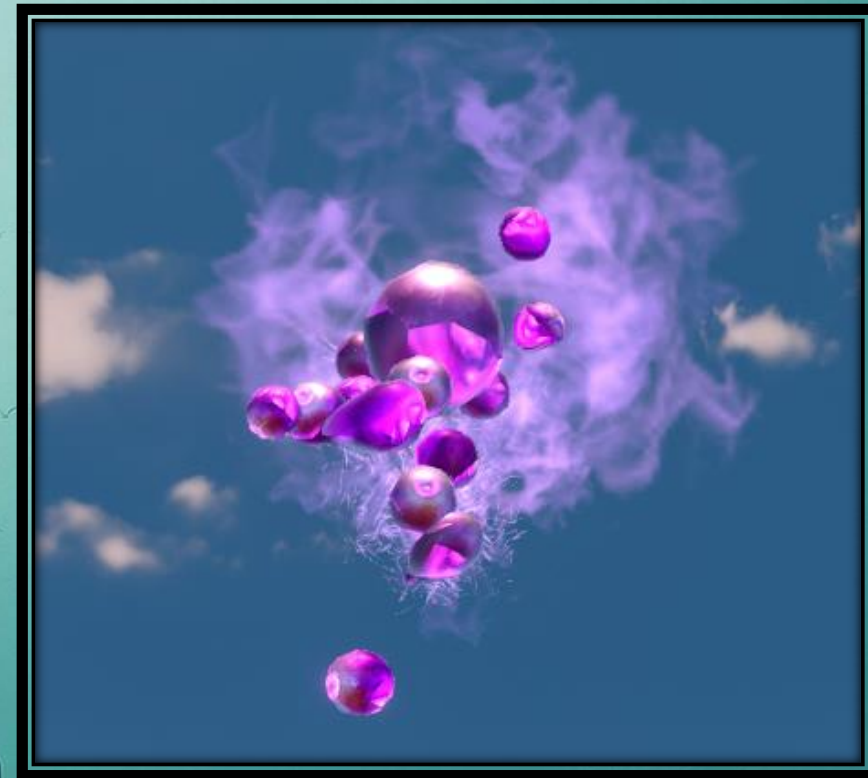
## 亚弗艾蒙之眼

- ★刷新方式：所有地方均会刷新
- ★威胁程度：高
- ★攻击方式：远距离攻击
- ★特殊技能：远距离吐息、自爆、近战沉默
- ★推荐打法：击杀此古神需要较高的伤害，否则容易被他的临死自爆带走
- ★掉落材料/战利品：虚无晶体
- ★其他说明：。



## 虚无空泡

- ★刷新方式：所有地方均会刷新
- ★威胁程度：高
- ★攻击方式：近距离攻击
- ★特殊技能：使玩家进入幻痛状态，血量剧烈波动。并且只有其中一个泡泡为实体，只有击中实体才能造成伤害。
- ★推荐打法：拉开距离，找到实体泡泡的位置，快速击杀
- ★掉落材料/战利品：虚无晶体
- ★其他说明：。





## 【BOSS】黑山羊子嗣

- ★刷新方式：任务副本-黑山羊献祭
- ★威胁程度：前期小BOSS
- ★攻击方式：近距离攻击
- ★特殊技能：攻击玩家时玩家会被施加祭品之印，增加受到的伤害
- ★推荐打法：移动速度稍微比黑山羊使者快一些，推荐搭高高来打，无其他特殊能力
- ★掉落材料/战利品：战利品掉落黑山羊之颅
- ★其他说明：不会随机刷新，需要玩家制作“黑山羊献祭”任务书并完成相应的任务，作为小BOSS来说是有点弱的。



## 【BOSS】 黄衣之主

- ★刷新方式：任务副本-黄衣之主
- ★威胁程度：前期小BOSS
- ★攻击方式：近距离攻击
- ★特殊技能：降SAN光环，以黄衣之主为中心200格范围内的玩家每秒扣除20精神值
- ★推荐打法：莽夫嗑药硬刚（强健宝+祖父私酒+雷克格（远）+）
- ★掉落材料/战利品：战利品掉落浓缩黄衣之魂
- ★其他说明：黄衣之主作为象征着游戏分水岭的BOSS，击杀黄衣之主获得黄衣之魂后才可制作最高级的工作台“灵魂之井”，同时配件套装“封印恶魂套装”、防具套装也需要黄衣之魂，黄衣之主的降SAN光环可以对玩家造成极大的困扰，建议玩家备足减伤药、精神值回复药、医疗包、子弹后再尝试任务，黄衣之主任务需要大量的死灵之书作为任务开启素材，没做好准备请不要浪费资源。



## 【BOSS】血腥之子/湮灭之子（双子）

- ★刷新方式：任务副本-染血的死灵之书
- ★威胁程度：中期BOSS
- ★攻击方式：近距离攻击
- ★特殊技能：皮糙肉厚/当两只双子贴贴时，会大幅回血
- ★推荐打法：将两只双子拆散，搭高高，用成吨的子弹击杀
- ★掉落材料/战利品：战利品掉落血腥之颅\湮灭之颅
- ★其他说明：需要玩家制作任务书“染血的死灵之书”，完成数个任务后才能激活双子，后期许多高级配件都需要双子的材料，双子作为BOSS，无太多攻击手段，唯一的特点就是血厚，在游戏第一阶段就有600000\900000的血量，需要大量的弹药才可将其击杀，击杀难度不大，玩家站高处打即可。



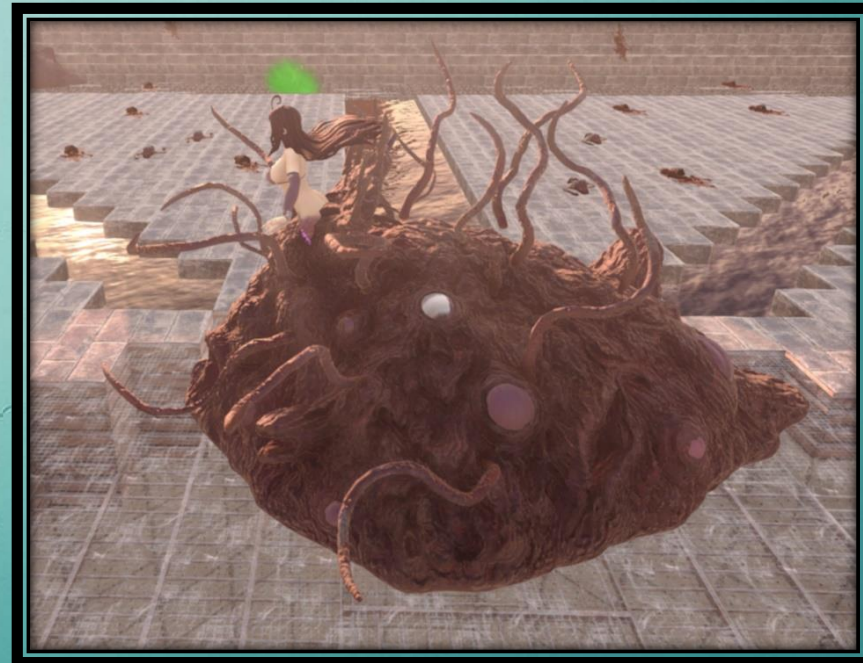
## 【BOSS】莎布尼古拉斯之影（母神）

- ★刷新方式：任务副本-至高母神仪式
- ★威胁程度：极高
- ★攻击方式：近战攻击、范围伤害
- ★特殊技能：一分钟有50秒无敌时间，红色雾气会对玩家造成大幅伤害
- ★推荐打法：读秒掐准无敌时间，10秒时间打完就跑
- ★掉落材料/战利品：造物之血
- ★其他说明：。



## 【BOSS】脓汁之母

- ★刷新方式：任务副本-溃烂沼泽
- ★威胁程度：极高
- ★攻击方式：远程/近战
- ★特殊技能：溃烂剑雨-大范围秒杀所有玩家
- ★推荐打法：将武器伤害尽量提升至更高，必须要携带大量“秘术草人”，可以抵消秒杀技能。
- ★掉落材料/战利品：概率掉落 溃烂内核-用于升级工作台“脓汁之母-人性”
- ★其他说明：“秘术草人”是必须品，不要毫无准备就去挑战。



## 【BOSS】光之主

- ★刷新方式：任务副本-光之入侵者
- ★威胁程度：极高
- ★攻击方式：远程/近战
- ★特殊技能：远程吐息/近战硬控/远程沉默
- ★推荐打法：先远程输出，后近战补刀。远程吐息伤害很高，吐之前会有前摇动作；近战如果被打到，会被施加一大堆负面BUFF，也非常容易死亡。
- ★掉落材料/战利品：以太之核
- ★其他说明：当光之主血量较低时，会施展远程沉默，你的远程武器将会哑火



## 【BOSS】克格图亚

- ★刷新方式：任务副本-焚灭
- ★威胁程度：极高
- ★攻击方式：远程
- ★特殊技能：.....暂无攻略，可发给雾凇补全
- ★推荐打法：.....暂无攻略，可发给雾凇补全
- ★掉落材料/战利品：.....
- ★其他说明：。

